

POPIS VÝROBKU

Betónové tvarovky z prostého betónu vibrolisované, dvojvrstvové. Spodná vrstva zabezpečuje pevnosť v priečnom ťahu. Vrchná vrstva zabezpečuje odolnosť proti mrazu a rozmrazovacím látkam, proti obrusnosti a mechanickým vplyvom.

VHODNOSŤ POUŽITIA

Parkovacie plochy, odstavné a skladovacie plochy, nákladné rampy, všetky hospodárske plochy, električkové trate a ďalšie plochy s predpokladaným vysokým stupňom statického a dynamického zaťaženia.

Zaťažiteľnosť:

Hrúbka 6 cm – osobná doprava

Hrúbka 8, 10 cm – nákladná doprava

PREDNOSTI VÝROBKU

- patentové dištančné výstupky
- povrch bez drážok
- pohyb a hlučnosť nákupných vozíkov
- univerzálnosť použitia
- hospodárnosť a trvanlivosť
- systém doplnený koncovými tvarovkami
- strojné kladenie

TECHNICKÉ ÚDAJE

Tvarovka	Normál	Polovička	Začiatok
Dĺžka [mm]	197 ±2	96 ±2	197 ±2
Šírka [mm]	162 ±2	162 ±2	162 ±2
Výška [mm]	60, 80 alebo 100 ±3		
Hmotnosť [kg.m ⁻²]	145/190/237		
Spotreba [ks.m ⁻²]	35,71	71,43	32,79
Farba	sivá, červená, grafit		

Povrch – vysoký stupeň odolnosti proti oderu

Raster – 16,5x20cm

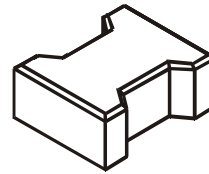
Vrchné hrany – so skosením

Špáry – vytvorené vymedzovacími výčnelkami

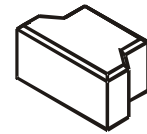
Okraje – Polovička, Začiatok, rezaním, štiepaním

TVAR VÝROBKU

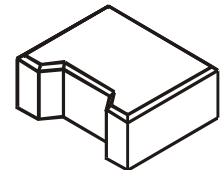
Tvarovka **Normál**



Tvarovka **Polovička**



Tvarovka **Začiatok**



MECHANICKO-FYZIKÁLNE VLASTNOSTI

- **presnosť a rozmerové tolerancie** (STN EN 1338)
doržané deklarované rozmery a tolerancie
- **trvanlivosť a mrazuvzdornosť** (STN EN 1338)
odolné voči mrazu a rozmrazovacím látkam
- **pevnosť v priečnom ťahu** (STN EN 1338)
minimálna jednotlivá a priemerná : 3,6 N/mm²
- **minimálne lomové zaťaženie F** (STN EN 1338)
minimálna hodnota : 250,0 N/mm

SKÚŠANIE, KVALITA

Pre tvarovky je vydaný protokol o počiatkovej skúške typu v zmysle zákona č. 90/1998 Zb.z. Výrobky sú pravidelne kontrolované a skúšané v centrálnom laboratóriu Premac. Vyhlásenie zhody sa aktualizuje v zmysle STN EN 1338.

SPÔSOB DODÁVANIA

Tvarovka	hrúbka	Normál	Polovička	Začiatok
Množstvo [m ² /pal]	6 cm	10,08	8,96	10,98
	8 cm	8,74	7,17	8,78
	10 cm	8,74	7,17	8,78
Hmotnosť [kg/pal]	6 cm	1420	1270	1550
	8 cm	1640	1350	1650
	10 cm	2040	1670	2040

Tvarovky sú dodávané na paletách. Palety sa zálohujú, po vrátení sa odpočíta 10% amortizácia.

SPÔSOB KLADENIA

Vzory na ploche je možné vytvárať kombinovaním farebných tvaroviek.

Dlažba je určená na vytváranie technických plôch bez zvláštnych požiadaviek na architektonické stvárnenie

ÚDAJE PRE KLADENIE

Zásadne je potrebné dodržiavať pokyny návodu na úpravu podložia a kladenie dlažby.

ZHOTOVENIE VRCHNEJ NOSNEJ VRSTVY

Na rastlú alebo dostatočne spevnenú zemnú pláň (tvorí spodnú nosnú vrstvu) s pozdĺžnym sklonom min. 0,5% a priečnym sklonom min. 2 - 3% zhotovte nezámraznú nosnú vrstvu z ťaženého kameňa alebo štrkodrvy (zrinitosť 0/32 mm) a zhutnite. Hrúbka je podľa miestnych podmienok a predpokladaného zaťaženia. Potom zhotovte jemnú pláň zo štrkodrvy (zrinitosť 0/16 mm), ktorá musí byť dôkladne zhutnená, aby sa zabránilo neskoršiemu sadaniu povrchu. Jej výškový rozdiel je ± 1 cm.

DLAŽBOVÉ LÔŽKO

Na vyrovnanú a zhutnenú plochu naneste drvené alebo ťažené kamenivo (frakcia 4/8 mm) rovnomerne v hrúbke 3 až 5 cm. Ako pomôcku odporúčame použiť rúrky s priemerom 3 až 5 cm, medzi ktoré nasypete a latou vyrovnajte kamenivo. Pripravené lôžko nezhutňujte a nešliapte po ňom. Pripravte si len toľko dlažby, koľko v ten deň položíte.

ULOŽENIE DLAŽBY

S pokládkou začnite v rohu s pravým uhlom, ak je to možné v najnižšom bode dláždenej plochy. Pri ukladaní vždy postupujte od okraja ďalej. Pomocou laty alebo šnúry kontrolujte rovnomernosť uloženia, je potrebné dodržiavať pozdĺžny a priečny sklon dlažby! Jednotlivé tvarovky nekladte na doraz, dodržujte špáru 2-3 mm. Dlažbu ukladajte asi o 10 mm vyššie ako je požadovaná výška plochy (lôžko sa pri vibrovaní zníži o 10 mm). Pri kombinovaní dlažieb rôznych farieb a pri dlažbe s náročnejším vzorom odporúčame postupovať podľa presného plánu. Pri ukladaní pracujte vždy s viacerými paletami súčasne. Neukladajte viditeľne poškodené tvarovky. Položená plocha je ihneď pochoďzna.

ŠPÁROVANIE

Uloženú dlažbu zasypeme špárovacím materiálom.

Doporučujeme:

- drvené kamenivo 0/4 mm
- drvené kamenivo 1/3 mm

Použitie kamenivo s nízkym obsahom jemných a prachových častíc. Pre zamedzenie tvorby výkvetov nepoužívajte vápencové kamenivo.

VIBROVANIE

Celú plochu pozametajte tak, aby špárovací materiál vyplnil špáry. Plochu z vibrujte vibračnou platňou v pozdĺžnom aj priečnom smere.

Vibrujte zásadne len suchú dlažbu so suchým špárovacím materiálom. Používajte vibračnú platňu s gumovou podložkou.

KONEČNÁ ÚPRAVA

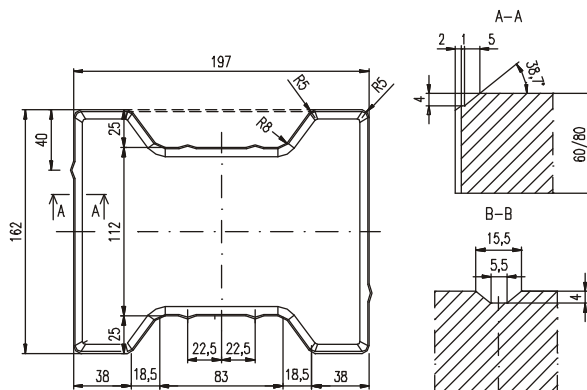
Po z vibrovaní celú plochu znova zasypete špárovacím materiálom a plochu môžete hneď užívať. Ak je to možné špárovací materiál ponechajte na ploche 2 – 3 týždne a nakoniec ho ešte raz povmetajte do špár.

ČISTENIE A ÚDRŽBA

Povrch plochy čistite na sucho zametáním alebo striekaním vodou. Fľaky očistite špeciálnym prostriedkom (informujte sa v PREMAC). Plochu môžete v prípade potreby rozobrať a opäť uložiť tak, že to nebude poznať.

VÝROBNÉ ROZMERY

Tvarovka Normál



Tvarovka Normál + Polovička

